

## Június modellje (nehéz)

### Horgolt virágokkal díszített kardigán

#### MÉRETEK

S és L.

#### HOZZÁVALÓK

Schachenmayr Catania (színszám 11) 400/500 g;  
3,5 mm-es Milward kötőtű és 3 mm-es Milward horgolótű. 15/16 db 11 mm-es gyöngyházgomb.  
1 vastag Milward hímzőtű a fonalvégek elvarrásához.

#### SZEMPRÓBÁK

Az A passzémintával (széltében kissé megnyújtva):  
22 szem és 26 sor = 10 cm x 10 cm.

Az alapmintával: 20-21 szem és 26 sor = 10 cm x 10 cm.

A megadottól eltérő szempróba esetén használjunk vékonyabb, vagy vastagabb tűket.

#### ÖLTÉSFAJTÁK

**A passzéminta:** 2 sima szem, 2 fordított váltakozik.

**B passzéminta:** 1 sima, 1 fordított váltakozik.

#### Alapminta:

A kötésminta alapján kötjük. Csak a munka színén futó sorokat rajzoltuk le, a munka visszáján kötött sorokban a szemeket úgy kötjük, ahogy mutatkoznak, a ráhajtásokat fordítottan kötjük.

A szélszem után a mintaegység előtti 6 szemet kötjük, a 13 szemes mintaegységet folyamatosan ismétljük, a sor zárása: a mintaegység utáni 7 szem, szélszem.

Az 1. - 12. sort 1x kötjük, majd a 13. - 36. sort folyamatosan ismétljük.

A rajzon szereplő, számozás nélküli 1. sor a passzémintához tartozik.

Figyeljünk arra a szemek számánál, hogy minden ráhajtásért „cserébe” 2 szemet kössünk is össze; amikor ez nem lehetséges, a szemet simán kötjük, illetve egy dupla átemelésnél csak szimpla átemelést végezzünk, ill. 2 szemet összekötünk.

**Sima kötés:** A munka színén sima, a visszáján fordított szemeket kötünk.

**Rákpálca:** Rövidpalcát horgolunk balról jobbra.

#### LEÍRÁS

Az S és L méretekre vonatkozó adatok különböző színekkel és ferde vonallal elválasztva egymás után állnak. Amikor csak egy számot adtunk meg, az az összes méretre vonatkozik.

#### HÁTA

86/110 szemet felszedünk, és 20 cm-t az A passzémintával kötünk, eközben az 1. visszáján kötött sorban (=vi S) 1 szélszem, 1 fordított szemmel kezdünk, majd 2 sima, 2 fordított váltakozik, és a sort 2 sima, 1 fordított, 1 szélszemmel zárjuk.



Az alapmintával dolgozunk tovább: a szélszem után a rajz alapján kezdünk,  $6x/8x$  a 13 szemes a mintaegységet kötjük, a rajz alapján zárjuk a sort, 1 szélszem =  $93/119$  szem az 1. sor után.

Karöltők: 40 centire a kezdő sortól mindkét oldalon  $1x 4$  szemet leláncolunk, majd minden 2. sorban  $1x 3$ ,  $2x 2$  és  $2x 1$  szemet leláncolunk =  $67/93$  szem.

Nyakkivágás:  $16/19$  cm karöltőmagasságnál a középső 31 szemet leláncoljuk, és a két oldalt külön fejezzük be. Eközben a kivágás lekerekítése miatt minden 2. sorban a leláncolt középső szemek mindkét oldalán  $1x 3$  és  $1x 2$  szemet leláncolunk.

Majd a megmaradt  $2x 13/26$  váll-szemet leláncoljuk.

A modell teljes hossza =  $58/61$  cm.

## BAL ELEJE

$43/55$  szemet felszedünk, és a passzénak az 1. visszáján kötött sorban (=vi S) a következők szerint kötünk. Szélszem, 5 szem B passzéminta, amit 1 fordított szemmel kezdünk, majd 1 sima, 1 fordított váltakozik,  $36/48$  szem A passzéminta, amit 1 fordított szemmel kezdünk, majd 2 sima, 2 fordított váltakozik, és a sort 2 sima, 1 fordított, 1 szélszemmel zárjuk.

Ezzel a beosztással 20 cm-t kötünk.

A következő színén kötött sorban a következők szerint dolgozunk: szélszem,  $36/48$  szemre az A alapminta, eközben a rajz alapján kezdünk, és  $2x/3x$  a 13 szemes mintaegységet kötjük, a rajz alapján zárjuk a sort, 5 szem a B passzémintával az eddigiek szerint, szélszem =  $46/59$  szem az 1. sor után.

Karöltő: 40 centire a kezdő sortól a jobb szélén a hátánál leírtak szerint összesen 13 szemet fogyasztunk =  $33/46$  szem.

Nyakkivágás:  $46/49$  centire a kezdő sortól a bal szélén a visszáján kötött sorban  $1x 8$  szemet leláncolunk, majd minden 2. sorban  $2x 3$ ,  $1x 2$ ,  $2x 1$  és minden 4. sorban még  $2x 1$  szemet leláncolunk.

Majd a megmaradt  $13/26$  váll-szemet leláncoljuk.

A modell teljes hossza =  $58/61$  cm.

## JOBB ELEJE

A bal elejére tükörképesen, de gomblyukakkal kötjük: az 1. visszáján kötött sortól (=vi S) a következők szerint kötünk: szélszem, 1 fordított, majd 2 sima, 2 fordított váltakozik, a sor végelőtti 6. szემig kötünk (utolsó szem= 1 fordított), 5 szem a B passzémintával, amit 1 fordított szemmel kezdünk, szélszem.

Gomblyukak: Összesen  $15/16$  gomblyukat alakítunk ki, az 1. gomblyukat a 4. sorban (=a munka színén kötött sor). Majd minden 8. sorban a következők szerint dolgozunk: szélszem, 3 szem passzéminta az eddigiek szerint, 1 ráhajtás és 2 szemet simán összekötünk. A ráhajtást a visszáján kötött sorban (=vi S) simán kötjük.

## UJJA

62 szemet felszedünk, és  $28/26$  cm-t az A passzémintával kötünk, eközben az 1. visszáján kötött sorban 1 szélszem után 1 fordított szemmel kezdünk, majd 2 sima, 2 fordított váltakozik, és a sort 2 sima, 1 fordított, 1 szélszemmel zárjuk.

Az alapmintával dolgozunk tovább: a szélszem után a rajz alapján kezdünk,  $4x$  a 13 szemes mintaegységet kötjük, a rajz alapján zárjuk a sort, szélszem = 67 szem az 1. sor után.

**Minden jog fenntartva:  
MEZ Crafts Hungary Kft.**

**Kizárólag saját  
felhasználásra**

Az ujj kialakítása: Mindkét oldalon minden 8. sorban 4x 1 szemet / minden 6. sorban 6x 1 szemet és minden 4. sorban 2x 1 szemet szaporítunk = 75/83 szem. A szaporításokat nem a minta szerint, hanem sima kötéssel kötjük.

Vállcsúcs: 44 cm után mindkét oldalon 1x 4 szemet leláncolunk, majd minden 2. sorban 1x 3, 1x 2, 6x 1 szemet és minden 4. sorban 3x/2x 1 szemet, minden 2. sorban 2x/4x 1 szemet, 2x 2 szemet és 2x 3 szemet, majd a megmaradt 15/21 szemet leláncoljuk.

Az ujj teljes hossza= 60 cm.

A másik ujjat is ugyanígy kötjük.

## BEFEJEZÉS

A kötött darabokat blokkoljuk, benedvesítjük, és hagyjuk megszáradni. Összevarrjuk a vállakat, majd beillesztjük az ujjakat. Zárjuk az ujjak- és az oldalak varrását. A kardigán elejének szélére és a nyakkivágásra 1 sor rákpálcát horgolunk. Felvarrjuk a gombokat.

**Horgolt virágok:** 5 légszem horgolunk, 1 láncszemmel körré zárjuk. Ezután a következők szerint horgolunk, közben minden kört 1 kezdő-légszemmel kezdünk, és a kezdő-légszembe öltött 1 láncszemmel fejezünk be.

**1. K:** \* 5 légszem, 1 rövidpálca a gyűrűbe, a \*-tól 3x ismételjük, 5 légszem (= légszem-ív).

**2. K:** Az előző kör minden légszem-íve köré 1 rövidpálca, 1 félpálca, 1 egyráhajtásos pálca, 1 félpálca és 1 rövidpálcát horgolunk.

**3. K:** A munka mögött 1 rövidpálca az 1. K kezdő-légszemébe, \* 5 légszem, a munka mögött 1 rövidpálca az 1. K következő rövidpálcájának hátsó részébe, a \*-tól 3x ismételjük, a sor zárása: 5 légszem (= légszem-ív).

**4. K:** Az előző kör minden légszem-íve köré 1 rövidpálca, 1 félpálca, 2 egyráhajtásos pálca, 2 kétráhajtásos pálca, 2 egyráhajtásos pálca, 1 félpálca, 1 rövidpálca.

**5. K:** A munka mögött 2 légszemmel megyünk a következő szírom közepéig, ott 1 rövidpálca a 2 középső kétráhajtásos pálca között a 3. K légszem-íve köré, \* 6 légszem, 1 rövidpálca a következő ív 2 kétráhajtásos pálca közé, a \*-tól 3x ismételjük, befejezés: 6 légszem.

**6. K:** Az előző kör minden légszem-íve köré 1 rövidpálca, 1 félpálca, 2 egyráhajtásos pálca, 4 kétráhajtásos pálca, 2 egyráhajtásos pálca, 1 félpálca, 1 rövidpálca.

**7. K:** \* 7 légszem, a munka mögött 1 rövidpálca az 5. K következő rövidpálcájába, a \*-tól 4x ismételjük.

**8. K:** Az előző kör minden légszem-íve köré 1 rövidpálca, 1 félpálca, 9 egyráhajtásos pálca, 1 félpálca és 1 rövidpálca.

Ezt a nagy virágot a leírtak szerint 1 x horgoljuk. 1 közepes méretű virágot horgolunk az 1-4. körökkel, és kicsi virágot az 1. és 2. körökkel.

A fotó alapján felvarrjuk a virágokat.

A hímzőtűvel elvarrjuk a fonalvégeket.

## Jelmagyarázat

= 1 sima szem

= 1 fordított szem

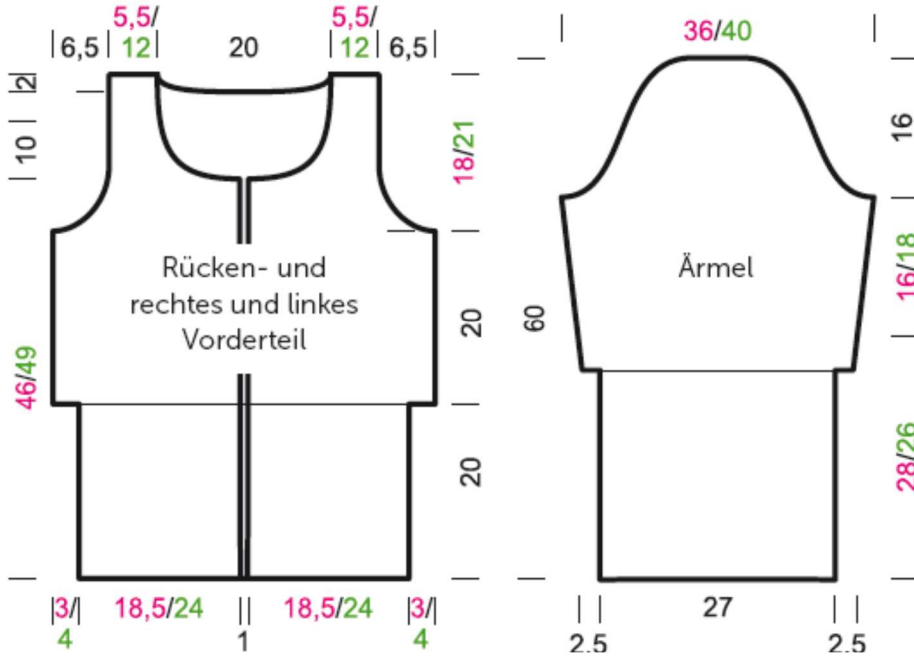
= 1 ráhajtás

= 2 szemet simán összekötünk

= 2 szemet sima átemeléssel összekötünk (= 1 szemet simán leemelünk, 1 szemet simán kötünk, és a leemelt szemet átemeljük felette)

☒ = 1 dupla átemelés (= 1 szemet simán leemelünk, 2 szemet simán összekötünk, és a leemelt szemet átemeljük felette)

### Szabásminta (cm-ben)



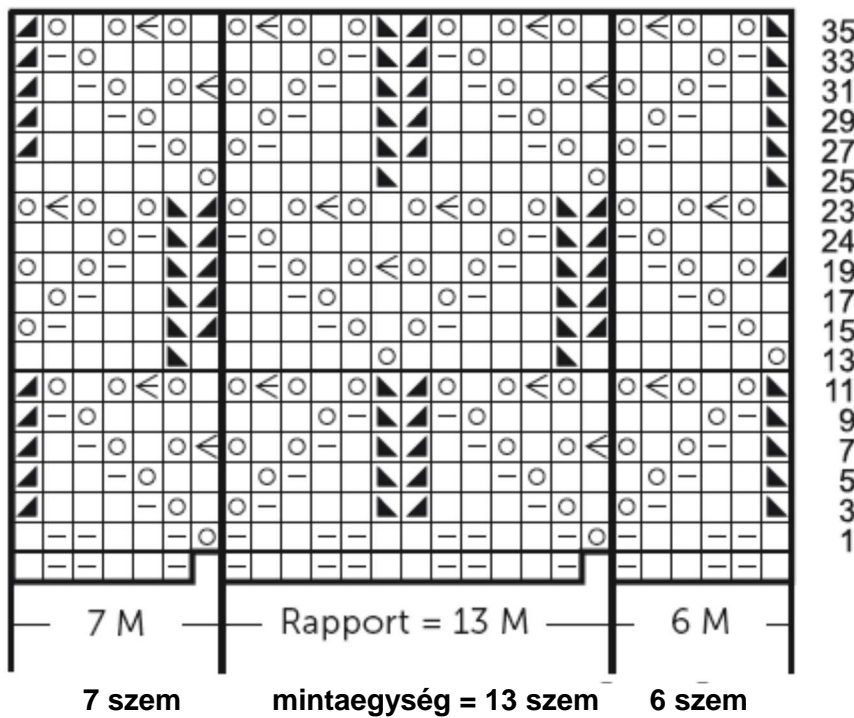
Háta, jobb és bal eleje

Ujja

**Minden jog fenntartva:  
MEZ Crafts Hungary Kft.**

**Kizárólag saját  
felhasználásra**

### Kötésminta



7 szem

mintaegység = 13 szem

6 szem