

Április modellje

Vállkendő (közepesen nehéz)

Schachenmayr
SINCE 1822

MILWARD
Quality for Creativity

MÉRET

Szélessége kb. 140 cm, magassága közepén kb. 60 cm.

HOZZÁVALÓK

Schachenmayr Catania Color kötőfonal (Színszám: 53) 150g (3 gombolyag)
4,5 mm-es **Milward kötőtű** és 4 mm-es **Milward horgolótű**.

1 vastag **Milward hímzőtű** a fonalvégek elvarrásához.

SZEMPRÓBÁK

A azsúrmintával: 20 szem és 24 sor = 10 cm x 10 cm.

B csipkemintával: 15 szem és 16 sor = 10 cm x 10 cm.

A megadottól eltérő szempróba esetén használjunk vékonyabb, vagy vastagabb tűket.

ÖLTÉSFAJTÁK

Azsúrminta: Az A kötésminta alapján sorokban dolgozunk. A munka színén futó sorokat jobbról balra olvassuk, a munka visszáján kötött sorokban a szemeket úgy kötjük, ahogy mutatkoznak. A ráhajtásokat a leírás alapján kötjük le.

Az 1. - 32. sort a kötésminta alapján kötjük, utána ugyanabban a ritmusban dolgozunk tovább a 21. sortól, eközben a minta minden színén kötött sorban 2 szemmel, és minden 12. sorban egy újabb levélmotívummal bővül.

Csipkeminta: A B kötésminta alapján sorokban dolgozunk. A munka színén futó sorokat jobbról balra olvassuk, a munka visszáján kötött sorokban a szemeket úgy kötjük, ahogy mutatkoznak, a ráhajtásokat a leírás alapján kötjük le.

A mintaegység 6 szemét a középső szemek előtt és után folyamatosan ismételjük. Az 1. - 16. sort 1x kötjük, eközben a 8. sortól rövidített sorokat kötünk.

Sima kötés: A munka színén sima, a visszáján fordított szemeket kötünk.

Dupla szem: A rövidített soroknál minden sor elején a fonalat az 1. szem elé vesszük, majd a szemet és a fonalat együtt fordítottan leemeljük, és a leemelt szemet a fonallal szorosán felfelé húzzuk. A szem így megduplázva fekszik a tűn. Amikor ezekre a szemekre kötünk, a mintának megfelelően simán vagy fordítottan összekötjük a dupla szemeket.

LEÍRÁS

Figyelem: A kendő felső szélé nem egyenes, hanem közepén kicsit íves.



3 szemet felszedünk, és a visszáján 1 sor fordított szemet kötünk. Majd az A azsúrmintával a kötésminta alapján kötünk, eközben a 32. sor után ugyanabban a ritmusban folytatjuk a munkát.

A 108. sor után 111 szem van a tűn.

Majd a kötést kettéosztjuk, és mindkét oldalt külön fejezzük be, eközben a külső széleken folytatjuk a szaporításokat, a belső széleken 1-1 dupla szemmel rövidített sorokat kötünk, és a következők szerint kötünk tovább: A 109. sorban (=színe) a szélszem után 39 szem az azsúrmintával kötünk, megfordítjuk a munkát, és 1 dupla szemet kötünk. Majd minden 2. sorban a belső szélén 2-2 szemet leteszünk.

164 sor után sima kötéssel kötünk tovább, eközben az oldalon a szaporításokat és a rövidített sorokat addig folytatjuk, míg minden szem elfogy.

A következő sorban az összes szemre az utolsó 40 szemig kötünk, eközben a dupla szemek 2-2 szálát a minta szerint simán összekötjük. Majd a maradék 40 szemre a másik oldalt tükröképesen kötjük, eközben a rövidített sorokat a belső szélén és mindig a munka visszáján kötjük.

Miután elkészült a 2. oldal, a következő visszáján kötött sorban (=vi S) az összes szemre fordítottan kötünk.

A szemeket a következők szerint horgoljuk le: az első 2 szemet áthúzzuk a fonalat, és 1 rövidpálcát horgolunk, * 2 légszem, a következő 2 szemet 1 rövidpálcával összehorgoljuk, a *-tól folyamatosan ismételjük, míg az összes szem elfogy.

BEFEJEZÉS


Az oldalsó szélekből 138-138 szemet felszedünk, majd a csipkéből és a 2 ráhajtásokból is 3-3 szemet felszedünk = 285 szem.


Az 1. sorban (= vi S) minden szemet simán kötünk.

Majd a B csipkemintával a kötésminta alapján kötünk, eközben minden oldalon a mintaegységet 23x kötjük. A 8. sortól rövidített sorokat kötünk: a 8. és 9. sor végén 20-20 szemet leteszünk, és a következő sor elején 1-1 dupla szemet kötünk. A 10. sortól a sorok végén 18-18 szemet leteszünk.

A csipkeminta 16. sorában az összes szemre a sor végéig simán kötünk, eközben a dupla szemek 2-2 szálát simán összekötjük. A következő sorban felváltva 2 szemet simán összekötünk, és 1 ráhajtást veszünk a tűre. A következő visszáján kötött sorban (=vi S) simán kötünk. Majd az összes szemet lazán leláncoljuk. A kendőt blokkoljuk, benedvesítjük, és hagyjuk megszáradni. A hímzőtűvel elvarrjuk a fonalvégeket.

Jelmagyarázat

 = a szélszem


 = a munka színén 1 sima szemet, a visszáján 1 fordított szemet kötünk

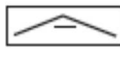
 = a munka színén 1 fordított szemet, a visszáján 1 sima szemet kötünk


 = 1 ráhajtás, a visszáján fordítottan kötjük

 = 1 ráhajtás, a visszáján csavart simán kötjük


 = 1 ráhajtás, a visszáján csavart fordítottan kötjük

 = 3 szemet sima átemeléssel összekötünk:(= 2 szemet leemelünk, mint a sima kötésnél, 1 szemet simán kötünk, majd a 2 leemelt szemet átemeljük felette)

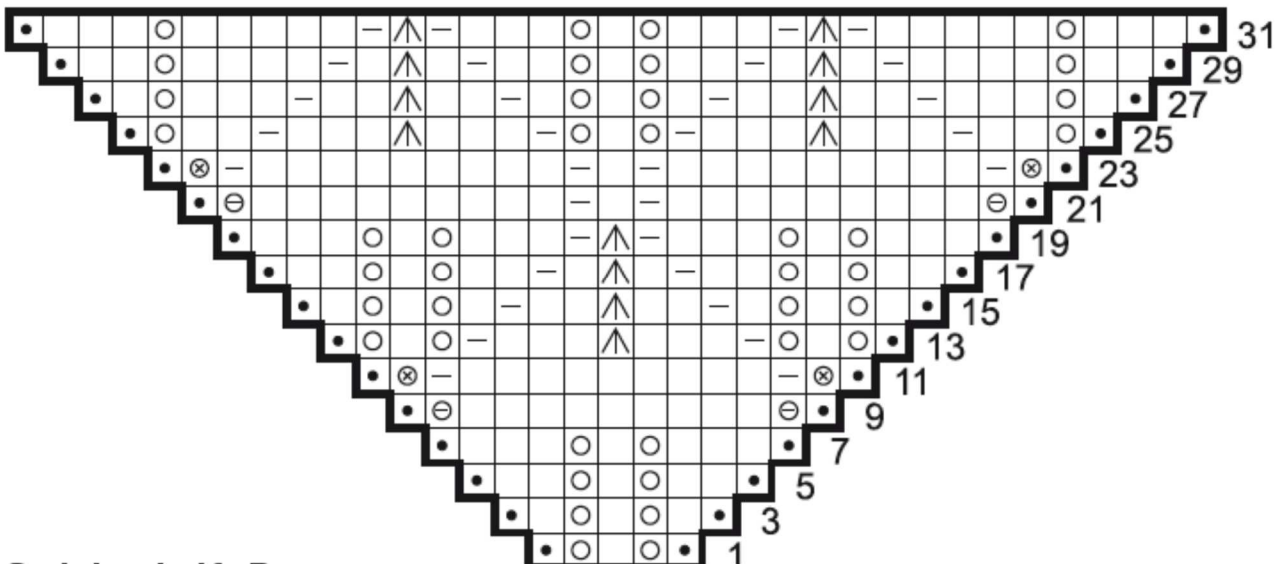
 = 3 szemet fordítottan összekötünk, a visszáján simán kötjük

 = 3 szemet simán összekötünk, eközben 3 szemet kötünk (= 1 sima, 1 fordított, 1 sima), a visszáján mind a 3 szemet fordítottan kötjük

 = 1 szemből 3 szemet kötünk (= 1 sima, 1 fordított, 1 sima)

 = nincs jelentése, csak a rajzolás miatt láttatjuk

A kötésminta



B kötésminta

